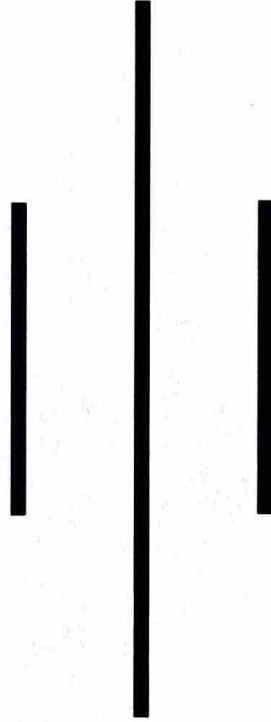


बहुक्षेत्रीय पोषण कार्यक्रमको एकीकृत  
अनुगमन प्रतिवेदन



जिल्ला समन्वय समितिको कार्यालय  
बागमती प्रदेश, धुन्चे, रसुवा

जेठ, २०८३







विषयसूची

क्र.सं.	शीर्षक	पृष्ठ नं.
१	पृष्ठभूमि	१-१
२	सन्दर्भ	१-२
३	अनुगमन भएका स्थानीय तह	२-२
४	उद्देश्य	२-२
५	विधि	२-३
६	देखिएको स्थिति	३-६
७	साझा प्रवृत्ति:	६-७
८	सिफारिस एवम् सुझाव	७-८
९	अनुसूची	९-१३

११/०७

राम

राम

जिल्ला समन्वय समितिको कार्यालय  
धुन्ने, रसुवा  
बहुक्षेत्रीय पोषण कार्यक्रमको एकीकृत अनुगमन प्रतिवेदन

(१) पृष्ठभूमि:

बहुक्षेत्रीय पोषण कार्यक्रम ७७ वटै जिल्लामा सञ्चालनमा रहेको छ। मूलतः कुपोषणको समस्या न्यूनीकरण गर्न यो कार्यक्रम सन् २०१३ देखि सुरुवात भएकोमा मातृ तथा बाल्य अवस्थामा हुने कुपोषणलाई द्रुत गतिमा घटाउन यो कार्यक्रम कार्यान्वयनमा आएको देखिन्छ। योजनावद्ध रूपमा यो कार्यक्रम लागु हुने क्रममा पहिलो चरणमा ३० जिल्लामा, दोस्रो चरणमा ७२ जिल्लामा र हाल तेस्रो चरणमा सन् २०२३ देखि सुरु गरिएको छ ।

नेपालमा बहुक्षेत्रीय पोषण कार्यक्रम (Multi-Sector Nutrition Plan - MSNP) कुपोषणको समस्यालाई समाधान गर्न र पोषणको अवस्थामा सुधार ल्याउन सञ्चालन गरिएको एक एकीकृत राष्ट्रिय अभियान हो। दिगो विकास लक्ष्यसँग जोडेर बहुक्षेत्रीय पोषण कार्यक्रमका रूपमा सञ्चालन गरिएको यसमा नेपाल सरकार, युरोपेली सङ्घ र युनेस्कोको सहयोग रहेको देखिन्छ। यस कार्यक्रमले स्वास्थ्य, कृषि, पशु स्वास्थ्य खानेपानी, स्थानीय शासन, महिला बालिकाजस्ता सबै क्षेत्र समेटेको छ। नरम क्षेत्र (SOFT SECTOR) मा सञ्चालन हुने क्रियाकलापहरूलाई एकीकृत गर्दै कार्यक्रमहरूको मूलप्रवाहीकरणमा यसले जोड दिएको छ। सुनौलो हजार दिन, बहुक्षेत्रीय संलग्नता, पोषण विशेषसम्बन्धी कार्यहरू, पोषण संवेदनशील क्रियाकलापहरू, पोषणमैत्री स्थानीय शासन, Bottom Up Approach, जनसहभागिताजस्ता पक्षहरू यस कार्यक्रमसँग जोडिएर आएको देखिन्छ। बालबालिकामा हुने पुङ्कोपन, ख्याउटेपन र कम तौलको समस्या कम गर्ने, गर्भवती र सुत्केरी महिलाहरूमा हुने रक्तअल्पता न्यूनीकरण गर्ने, स्थानीय स्तरमा पाइने पोषिला खानेकुराको उपभोग बढाउने र व्यवहार परिवर्तन गर्ने, पोषणका क्षेत्रमा हुने लगानी र कार्यक्रमको दोहोरोपन हटाउन एकद्वार प्रणाली अवलम्बन गर्नेजस्ता उद्देश्यका साथ यो कार्यक्रम अगाडि बढेको देखिन्छ।

(२) सन्दर्भ:

सामान्य प्रशासन मन्त्रालयले बहुपक्षीय पोषण कार्यक्रमको अनुगमन एवम् समीक्षाका लागि बहुपक्षीय पोषण कार्यक्रम कार्यान्वयन कार्यविधि, २०८२ जारी गरी प.सं.२०८२/८३, च.नं.१०६, मिति २०८२/०५/२९ को पत्रमार्फत् जिल्ला समन्वय समिति, रसुवालाई पठाएको छ। साथै, जिल्ला समन्वय समितिको कार्यालय, रसुवालाई ३६५००१०६३-







बहुक्षेत्रीय पोषण कार्यक्रम शीर्षक अन्तर्गत एक लाख रूपैया विनियोजन भएकोमा २.७.२५.४५२-बहुक्षेत्रीय पोषण कार्यक्रमको अनुगमन कार्यक्रममा ४० हजार र २.७.२५.४५३-बहुक्षेत्रीय पोषण कार्यक्रमको समीक्षामा ६० हजार छुट्याइएको देखिन्छ। यही परिधीभिन्न रही कार्यक्रम सम्पन्न गर्नुपर्ने अवस्था देखिएको छ।

### (३) अनुगमन सम्पन्न स्थानीय तह:

पहिलो चरणमा रसुवा जिल्लाको सदरमुकाम धुञ्जेभन्दा माथि (रसुवागढी तर्फ) का स्थानीय तहहरूको अनुगमन गर्ने गरी कार्यक्रम तय गरिएकोमा आमाछोदिङ्मो गाउँपालिका, गोलजुङवेशी र गोसाइकुण्ड गाउँपालिका, स्याप्रुवेशी गरी २ वटा गाउँपालिकाहरूको अनुगमन सम्पन्न गरिएको छ। त्यस्तै दोस्रो चरणमा रसुवा जिल्लाको सदरमुकाम धुञ्जेभन्दा तलतिर पश्चिम र पूर्वका स्थानीय तहहरूको अनुगमन गर्ने गरी कार्यक्रम तय गरिएकोमा नौकुण्ड गाउँपालिका, पारच्याङ र कालिका गाउँपालिका, कालिकास्थानको अनुगमन सम्पन्न गरिएको छ। अन्तिममा बाँकी रहेको उत्तरगया गाउँपालिका, खाल्टे, लहरेपौवाको अनुगमन सम्पन्न गरी रसुवा जिल्लाका सबै ५ वटै पालिकाहरूको अनुगमन सम्पन्न भएको छ। अनुगमनमा जिल्ला समन्वय समितिको कार्यालयका कर्मचारीका साथै जिल्ला समन्वय समितिका सदस्यहरूलाई समेत खटाई प्रतिवेदन प्राप्त गरिएको छ।

### (४) उद्देश्य:

सहस्राब्दी विकास लक्ष्यसँग स्थानीय तहका क्रियाकलापहरू आवद्ध गराउने मूल उद्देश्य यस कार्यक्रमको रहेको देखिन्छ। सोही व्यहोरा मनन गर्दा बहुपक्षीय पोषण कार्यक्रमको हालसम्मको कार्यप्रगतिको अवस्था कस्तो रहेको छ भन्ने विषयमा अनुगमन गरी सुधारका लागि आवश्यक सुझावहरू प्रदान गर्ने र पृष्ठपोषण प्राप्त गर्ने यो अनुगमनको उद्देश्य हो। यसका साथै कार्यक्रमको एकीकरण, जनसहभागिता, जवाफदेहिता, दूरदृष्टिजस्ता पक्षहरूको समेत सामान्य लेखाजोखा गरिने उद्देश्य समेत यस अनुगमनको रहेको छ।

### (५) विधि:

सामान्य प्रशासन मन्त्रालयले बहुपक्षीय पोषण कार्यक्रमको अनुगमन एवम् समीक्षाका लागि बहुपक्षीय पोषण कार्यक्रम कार्यान्वयन कार्यविधि, २०८२ जारी गरेको अवस्था रहेकाले मूलतः सोही कार्यविधि अनुरूप कार्यसम्पन्न गरिएको छ। जसलाई देहायबमोजिम बुँदावद्ध गरिएको छ:

- अनुगमनका लागि सर्वप्रथम सूचक तयार गरी सबै पालिकाहरूलाई पठाइएको।
- पालिका स्वयंको स्वअनुगमन एवम् स्वमूल्याङ्कन मार्फत् प्रारम्भिक मस्यौदा प्राप्त गरिएको।



- प्राप्त भएको स्वमूल्याङ्कन उपर कार्यालयमा छलफल गरिएको।
- पृष्ठपोषणसहित जिल्ला समन्वय समितिको कार्यालयबाट ३ चरणमा छुट्टाछुट्टै अनुगमन सम्पन्न गरिएको।
- छुट्टाछुट्टै अनुगमन पश्चात् प्रस्तुत एकीकृत प्रतिवेदन तयार गरिएको।

(६) देखिएको स्थिति:

गोसाइकुण्ड गाउँपालिका:

रसुवा जिल्लाको सबैभन्दा ठूलो पालिकाको रूपमा रहेको यो पालिकामा बहुपक्षीय पोषण कार्यक्रमको सम्बन्धमा अनुगमन गर्दा देहायका स्थितिहरू देखिएका छन्:

- बजेट एकीकृत नगरिएको (पोषणका लागि ३ लाख मात्र हो भन्ने सोच)
- पोषण तथा खाद्य सुरक्षा निर्देशक समिति गठन नभएको।
- सुनौला हजार दिनका कार्यक्रमका लागि ९ वटा समुह गठन भएको।
- स्थानीय तहको पोषण प्रोफाइल तयार नभएको।
- वडास्तरको खाद्य तथा पोषण सुरक्षा सहजीकरण समिति गठन नभएको
- स्वास्थ्य, कृषि, पशु, खानेपानी तथा सरसफाइ, महिला तथा बालवालिकाजस्ता क्षेत्रमा छुट्टाछुट्टै कार्यक्रम गाउँसभाबाट स्वीकृत भएको जानकारी प्राप्त।
- पोषण संयोजक नियुक्त नभएको।

आमाछोदिङ्मो गाउँपालिका:

बहुपक्षीय पोषण कार्यक्रमको सम्बन्धमा ६८३ वर्ग किलोमिटर क्षेत्रफलमा फैलिएको यस पालिकाको अनुगमन गर्दा देहायका स्थितिहरू देखिएका छन्:

- बजेट आंशिक रूपमा एकीकृत गरिएको (बहुपक्षीय पोषण कार्यक्रमका लागि नेपाल सरकारबाट प्राप्त ५८८०००।- र गाउँपालिकाद्वारा विनियोजित ४३७०००।- गरी जम्मा १०२५०००।-)
- पोषण तथा खाद्य सुरक्षा निर्देशक समिति २०७५ सालमा मात्र गठन भएको। त्यसपछि गठन नभएको।
- सुनौला हजार दिनका कार्यक्रमका लागि ३४ वटा समुह गठन भएको।
- स्वास्थ्य संस्थाहरूमा पोषण कर्नर स्थापना भएको।
- स्थानीय तहको पोषण प्रोफाइल तयार नभएको।
- वडास्तरको खाद्य तथा पोषण सुरक्षा सहजीकरण समिति गठन नभएको





- स्वास्थ्य, कृषि, पशु, खानेपानी तथा सरसफाइ, महिला तथा बालवालिकाजस्ता क्षेत्रमा छुट्टाछुट्टै कार्यक्रम गाउँसभाबाट स्वीकृत भई कार्यान्वयन भएको।
- पोषण संयोजक नियुक्त भएको।

#### नौकुण्ड गाउँपालिका:

वहुपक्षीय पोषण कार्यक्रमको सम्बन्धमा १२३४४ जनसङ्ख्या रहेको यस पालिकाको अनुगमन गर्दा देहायका स्थितिहरू देखिएका छन्:

- बजेट एकीकृत नगरिएको (पोषणका लागि ३० लाख मात्र हो भन्ने सोच)
- पोषण तथा खाद्य सुरक्षा निर्देशक समिति गठन हुने चरणमा रहेको जानकारी प्राप्त।
- सुनौला हजार दिनका कार्यक्रमका लागि लक्षित २५ वटा समुह गठन भएको।
- स्थानीय तहको पोषण प्रोफाइल तयार नभएको।
- वडास्तरको खाद्य तथा पोषण सुरक्षा सहजीकरण समिति गठन हुने चरणमा रहेको
- स्वास्थ्य, कृषि, पशु, खानेपानी तथा सरसफाइ, महिला तथा बालवालिकाजस्ता क्षेत्रमा छुट्टाछुट्टै कार्यक्रम सभाबाट स्वीकृत भएको।
- पोषण सहजकर्ता नियुक्त भएको।

#### कालिका गाउँपालिका:

वहुपक्षीय पोषण कार्यक्रमको सम्बन्धमा ७१.९% साक्षरतादर रहेको यस पालिकाको अनुगमन गर्दा देहायका स्थितिहरू देखिएका छन्:

- बजेट एकीकृत नगरिएको (पोषणका लागि ३ लाख मात्र हो भन्ने सोच)
- पालिकास्तरीय पोषण तथा खाद्य सुरक्षा निर्देशक समिति २०७५ सालमा गठन भएको। हाल नभएको
- सुनौला हजार दिनका कार्यक्रमका लागि ५३ वटा समुह गठन भएको।
- पोषण कर्नर स्थापना भई स्वास्थ्य संस्था/इकाईमा रहेको।
- स्थानीय तहको पोषण प्रोफाइल तयार नभएको।
- वडास्तरको खाद्य तथा पोषण सुरक्षा सहजीकरण समिति गठन नभएको
- स्वास्थ्य, कृषि, पशु, खानेपानी तथा सरसफाइ, महिला तथा बालवालिकाजस्ता क्षेत्रमा छुट्टाछुट्टै कार्यक्रम सभाबाट स्वीकृत भई कार्यान्वयन भएको।
- पोषण सहजकर्ता नियुक्त नभएको।





## उत्तरगया गाउँपालिका:

मिश्रीत जातिको वसोवास रही १०४.५ वर्ग कि.मी. क्षेत्रफलमा फैलिएको यस पालिकाको अनुगमन गर्दा देहायका स्थितिहरू देखिएका छन्:

- बजेट एकीकृत नगरिएको (पोषणका लागि ३ लाख मात्र हो भन्ने सोच)
- अनुगमनको क्रममा बहुपक्षीय पोषणका लागि ६२४८०००।- बजेट रहेकोजानकारी प्राप्त।
- पोषण तथा खाद्य सुरक्षा निर्देशक समिति गठन नभएको।
- सुनौला हजार दिनका कार्यक्रमका लागि ४४ वटा HMG समुह गठन भएको।
- पोषण सुधारका लागि सामाजिक व्यवहार परिवर्तन सम्बन्धी कार्यक्रमहरू, व्यवसायमुलक उद्यमशीलता विकासका लागि तालिमसँग सम्बन्धित कार्यक्रमहरू सञ्चालन गरिएको
- उत्तरगयाका ६ वटै स्वास्थ्य संस्थामा विभिन्न मितिमा पोषण कर्नर स्थापना भएको
- पोषणसम्बन्धी लक्षित कार्यक्रम सञ्चालन नभएको
- सार्वजनिक सुनुवाइ गर्दा बहुपक्षीय पोषण सम्बन्धी विषय समावेश गरिएको
- पालिकाका अध्यक्ष/उपाध्यक्ष/प्रमुख प्रशासकीय अधिकृत/लाभान्वित समुहबाट अनुगमन निरीक्षण नभएको
- स्थानीय तहको पोषण प्रोफाइल तयार नभएको।
- वडास्तरको खाद्य तथा पोषण सुरक्षा सहजीकरण समिति गठन नभएको
- स्वास्थ्य, कृषि, पशु, खानेपानी तथा सरसफाइ, महिला तथा बालबालिकाजस्ता क्षेत्रमा छुट्टाछुट्टै कार्यक्रम तय भएको।
- पोषण संयोजक नियुक्त नभएको।
- बाल विवाह न्यूनीकरण कार्यक्रम, मौरीपालन तालिम कार्यक्रम, हात धुने तथा सरसफाइ प्रवर्धन कार्यक्रम, बच्चा जोखी नून बोकोँ कार्यक्रम, गृहणीका लागि भान्सा सुधार कार्यक्रम, दुग्ध उत्पादक कृषकलाई अनुदान कार्यक्रम, दीगो विकासका लक्ष्यका लागि स्थानीयकरण रणनीति तर्जुमा जस्ता कार्यक्रम रहेका
- पोषणसँग सम्बन्धित देहायबमोजिमका कार्यक्रमहरू रहेका:

पोषण विशेष क्रियाकलापहरू	पोषण संवेदनशील कार्यक्रम
• ६ महिना मुनिका शिशुहरूमा Exclusive स्तनपान प्रवर्धन	• सुरक्षित खानेपानी तथा सरसफाइ कार्यक्रम
• ६ महिना पछि पुरक खाना प्रवर्धन	• खाद्य सुरक्षा तथा विविधता
• गर्भवती र सुत्केरी महिलाका लागि आइरन	• विद्यालय दीवा खाजा

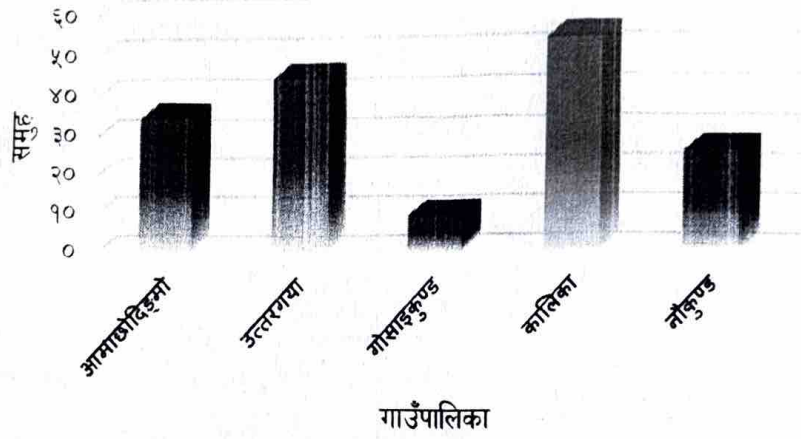
११०९

२०७५

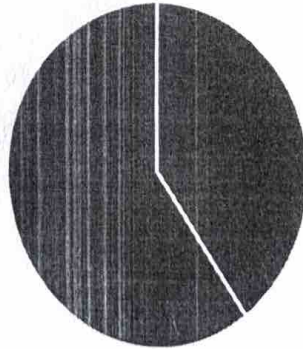
२०७५

- फोलिक एसिड वितरण कार्यक्रम
- Vitamin A वितरण कार्यक्रम
- जुकाको औषधी वितरण कार्यक्रम
- बालबालिकाको वृद्धि अनुगमन कार्यक्रम
- सुक्ष्म पोषक तत्व वितरण कार्यक्रम
- किशोरीहरूमा आइरन चक्री वितरण
- कुपोषित बच्चाको पहिचान तथा OTC सेन्टर स्थापना
- परिवार योजना तथा मातृ स्वास्थ्य सेवा
- स्वास्थ्य बच्चा प्रदर्शनी कार्यक्रम
- भान्सा सुधार कार्यक्रम
- पोषणमैत्री स्थानीय तह
- आयआर्जनसँग सम्बन्धित तालिम

### सुनौला हजार दिनका कार्यक्रम



### पोषण सहजकर्ता नियुक्तीको अवस्था



- पोषण सहजकर्ता नियुक्त भएका पालिका
  - आमाछोदिङ्मो गा.पा.
  - नौकुण्ड गा.पा.
- पोषण सहजकर्ता नियुक्त नभएका पालिका
  - उत्तरगया गा.पा.
  - गोसाइकुण्ड गा.पा., कालिका गा.पा.

*[Handwritten signature]*

*[Handwritten signature]*

*[Handwritten signature]*

(७) साझा प्रवृत्ति:

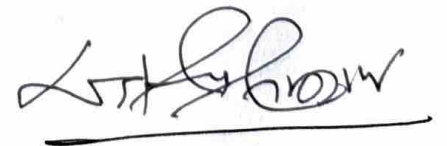
वहुपक्षीय पोषण कार्यक्रम अनुगमन गर्दा माथि वुदा नं. ६ मा प्रस्तुत भएका रसुवा जिल्लाका सातवटै गाउँपालिकामा देखिएका साझा प्रवृत्तिहरू निम्नानुसार छन्:

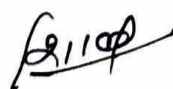
- बहुपक्षीय पोषण कार्यक्रम कार्यान्वयन कार्यविधि, २०८२ को कमजोर रूपमा पालना गरेको देखियो।
- शिक्षा, स्वास्थ्य, खानेपानी जस्ता Soft Sector मा रहेका कार्यक्रमहरूलाई पोषणसँग आवद्ध गरी main streaming गरेको देखिएन।
- २ वटा बाहेक अन्य पालिकामा पोषण संयोजक नियुक्त गरिएको देखिएन।
- कार्यक्रम संचालनका लागि motivation factor कमी देखिएको।
- दिगो विकास लक्ष्यका सूचकसँग आवद्ध गरी प्रतिवेदन प्रणाली विकास भएको अवस्था कमजोर देखिएको।
- अनुगमन/निरीक्षण/सुपरीवेक्षणको अवस्था कमजोर रहेको।

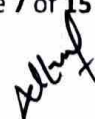
(८) सिफारिस एवम् सुझाव:

रसुवा जिल्लाका स्थानीय तहहरू सबै गाउँपालिका हुन्। बहुपक्षीय पोषण कार्यक्रमको सम्बन्धमा अनुगमन गर्दा देहायका सुझावहरू ग्रहणीय छन्:

- पोषण कार्यक्रम बहुपक्षीय भएपनि यसलाई स्वास्थ्यको कार्यक्रमको रूपमा हेरिएको पाइयो। कृषि, पशु, महिला तथा बालबालिका, शिक्षा आदि क्षेत्रबीच एकआपसमा समन्वय एवम् सहकार्यको पाटो कमजोर देखियो।
- जनशक्तिको अभाव पनि टड्कारो देखिन्छ। प्राविधिक कर्मचारीको कमी हटाउनु जरूरी छ।
- तथ्याङ्कको व्यवस्थापन चुनौती भएर आएको छ। अधिकांश पालिकाको प्रोफाइल १० वर्ष पुग्न लागेको छ।
- बसाइसराइ पनि समस्या देखिन्छ। नागरिकको सङ्ख्या पालिकामा देखिए पनि बसोवास सहरतिर छ। यसले जनसहभागिता कमजोर बनायो।
- पोषण संयोजक जरूरी देखियो। भए संघीय तहबाट नभए पालिका स्वयम्ले, कार्यसम्पादन करार गरी पोषण संयोजक नियुक्त गरी कार्यक्रम एकीकृत गर्नुपर्ने देखियो।
- कार्यक्रमको सम्बन्धमा पालिकाले अनुगमन एवम् निरीक्षण गर्नुपर्ने देखिन्छ।
- एक पालिका, एक पोषण कार्यक्रम सञ्चालन गर्न जरूरी छ। पोषणसँग सम्बन्धित कार्यक्रमको छुट्टै बजेट कोड जरूरी छ।







- कुपोषणको समस्या बढी भएका वडालाई लक्षित गरी खाद्य सुरक्षा समेतको कार्यक्रम समानान्तर रूपमा लैजानु पर्दछ।
- जङ्ग फुडको बढ्दो प्रयोगलाई घटाउने। स्थानीय उत्पादनको प्रयोगलाई बढाउने।
- पालिकाबाट बाढी, पहिरो आदि कारणले विस्थापित जनसङ्ख्यालाई पोषण सम्बन्धमा छुट्टै लक्षित कार्यक्रम सञ्चालन गर्ने
- यसलाई स्वास्थ्यको कार्यक्रमको रूपमा मात्र नहेरी कृषि, पशु, महिला तथा बालबालिका, शिक्षा आदि क्षेत्रबीच एकआपसमा समन्वय एवम् सहकार्य बढाउने
- कृषि, पशु, महिला तथा बालबालिका, शिक्षाजस्ता क्षेत्रको बजेटलाई एकीकृत गरी गाउँसभाबाट पारित गर्नुपर्ने
- स्वास्थ्य, कृषिजस्ता क्षेत्रका प्राविधिक कर्मचारीको पदपूर्ति बढाउने।
- एक वडा, एक पोषण कार्यक्रम सञ्चालन गर्न जरूरी छ। वडै पिच्छे पोषणसँग सम्बन्धित मुद्दाहरू फरक हुन सक्दछन् ।

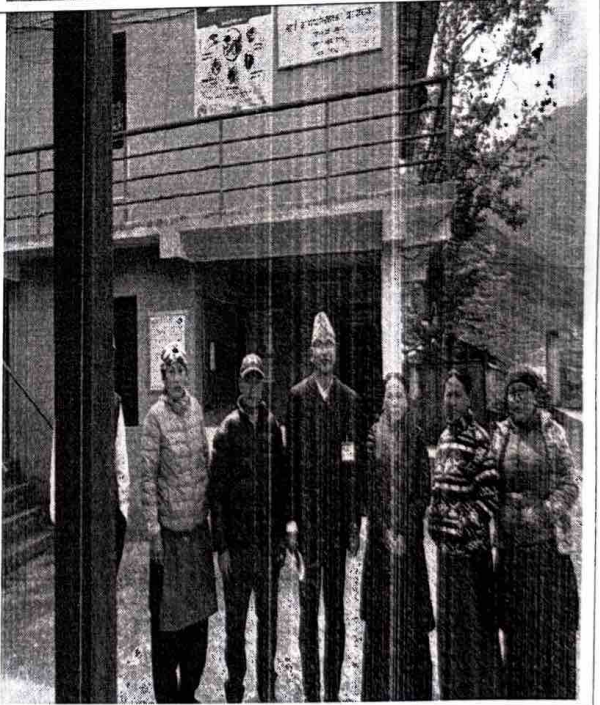
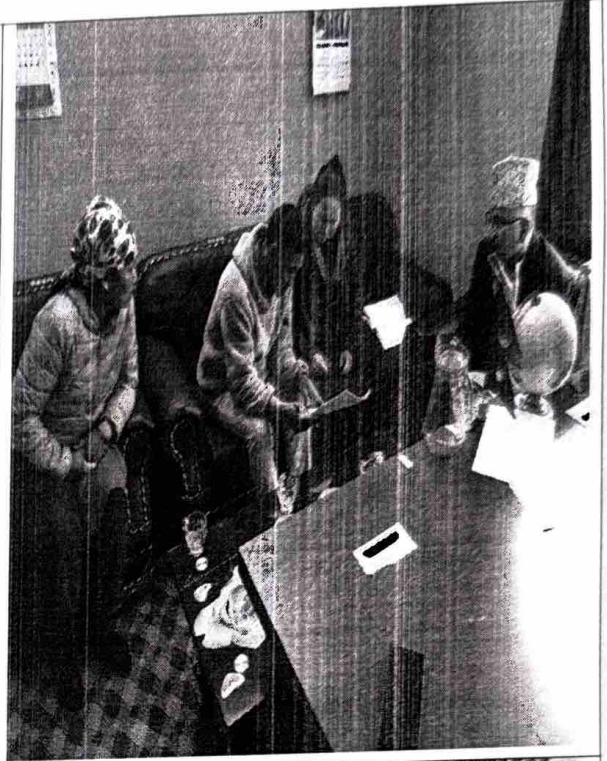






(अनुसूची-१-क)

पोषण कार्यक्रम अनुगमन: आमाछोदिङ्मो गाउँपालिका, गोलजुडबेशी, रसुवा (तस्वीरहरू)



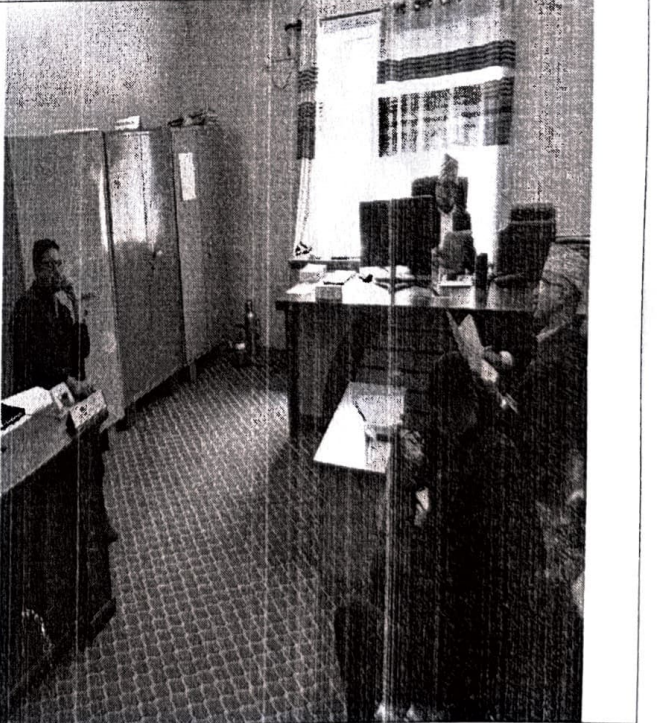
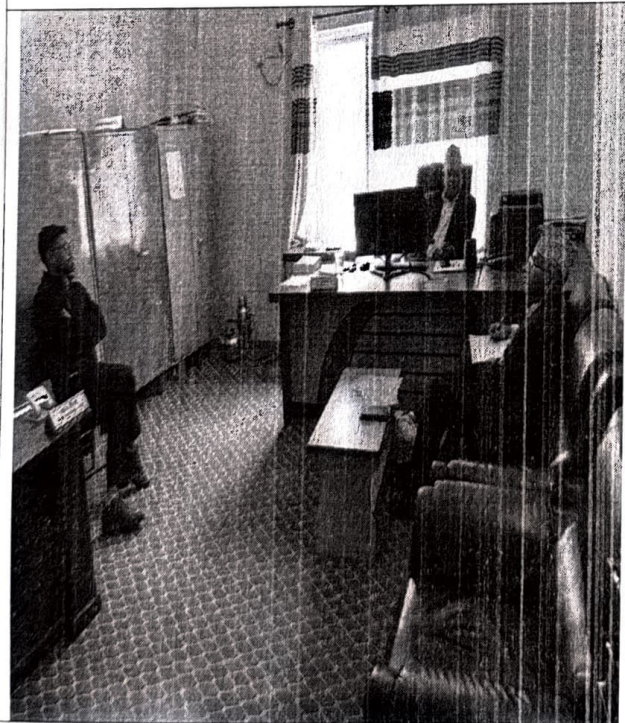
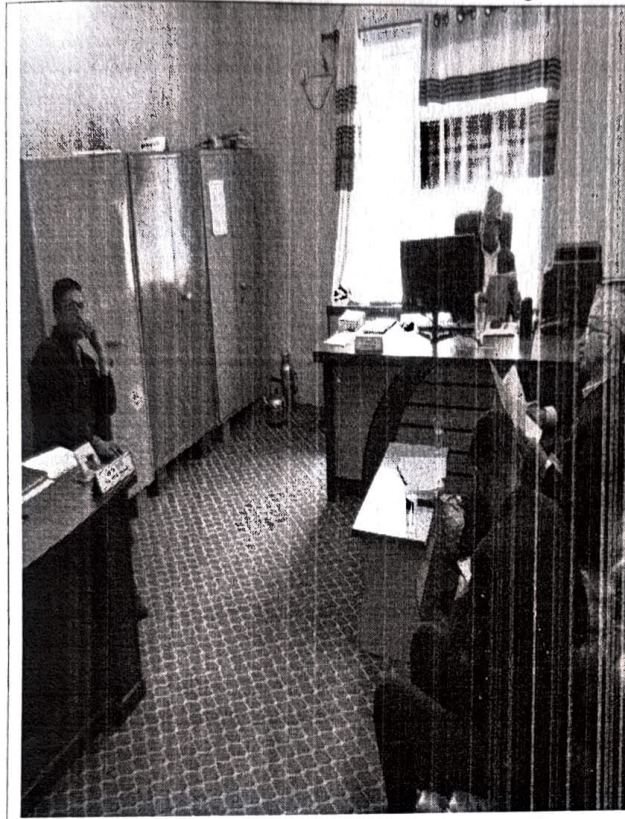
*Signature*

*Signature*

*Signature*

(अनुसूची-१--ख)

पोषण कार्यक्रम अनुगमन: गोसाइकुण्ड गाउँपालिका, स्याप्रुवेशी, रसुवा (तस्वीरहरू)

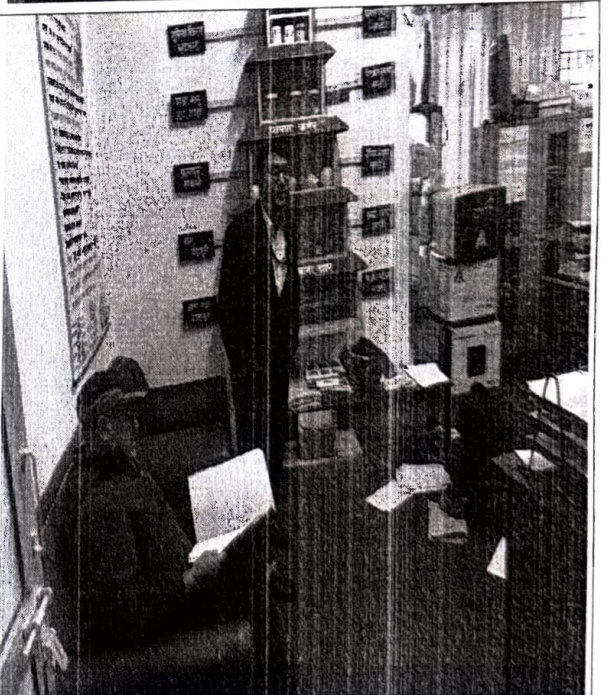
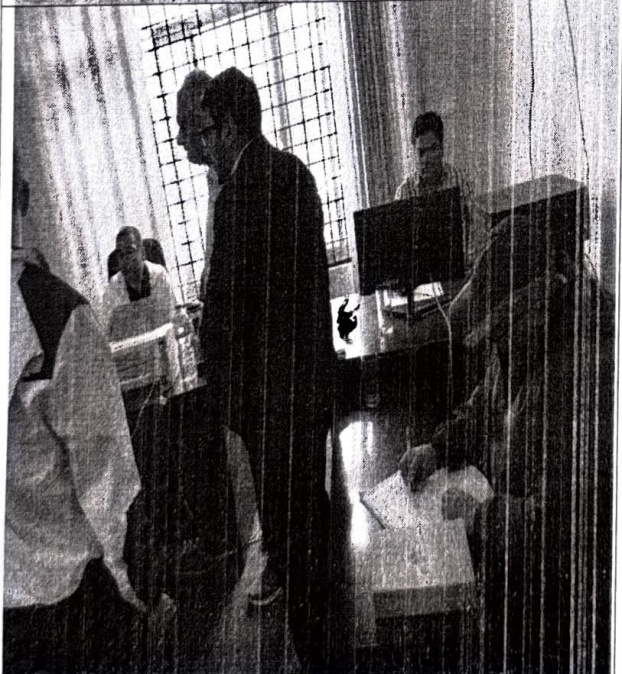
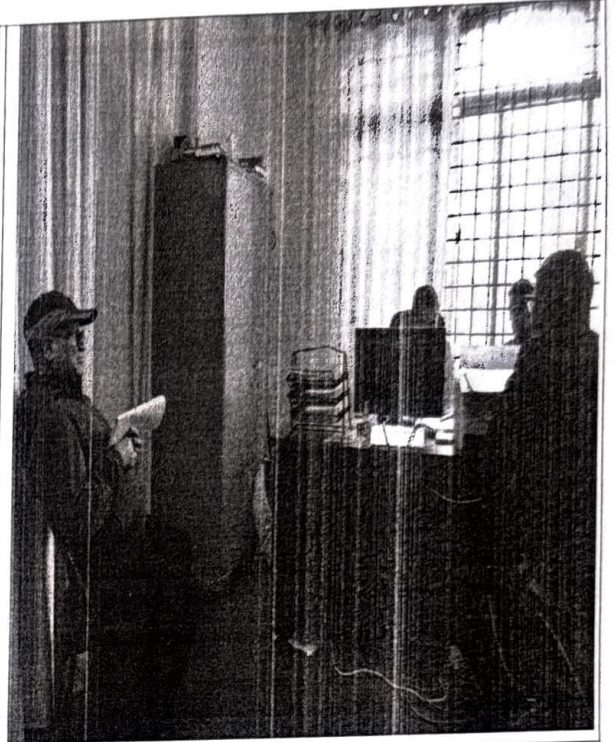


*Handwritten signatures and marks.*

*Handwritten signature.*

(अनुसूची-१-ग)

पोषण कार्यक्रम अनुगमन: कालिका गाउँपालिका, कालिकास्थान, रसुवा (तस्वीरहरू)

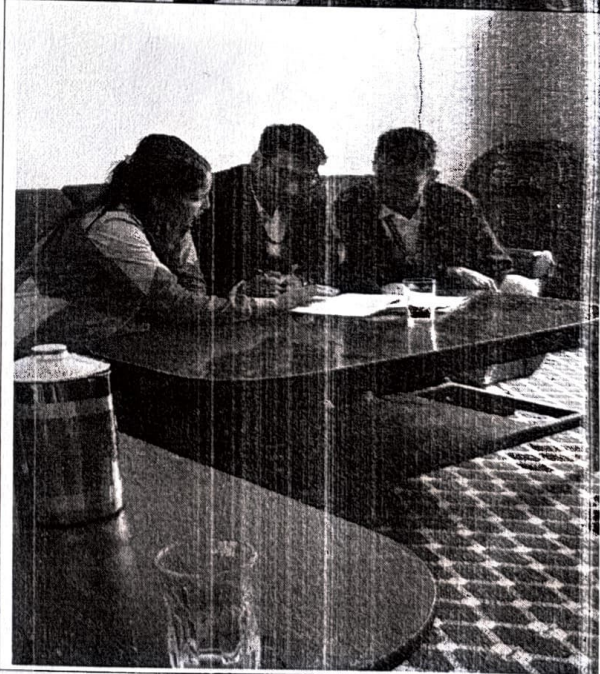
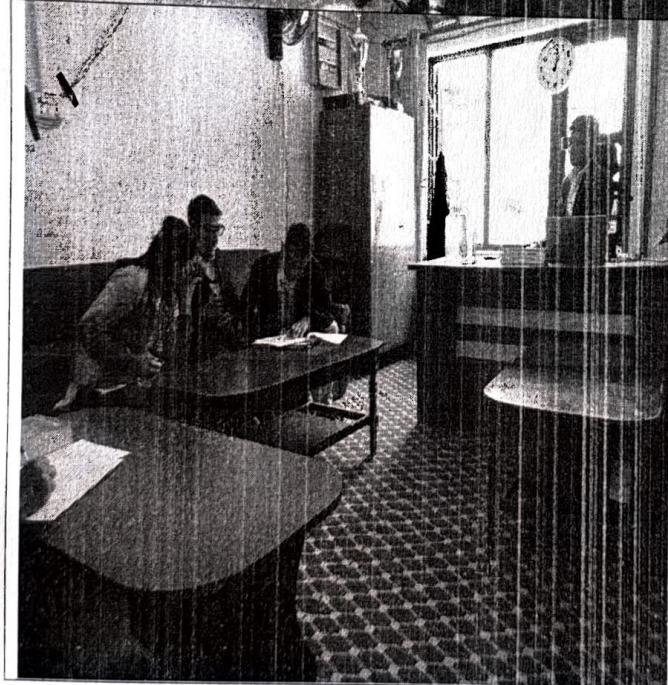
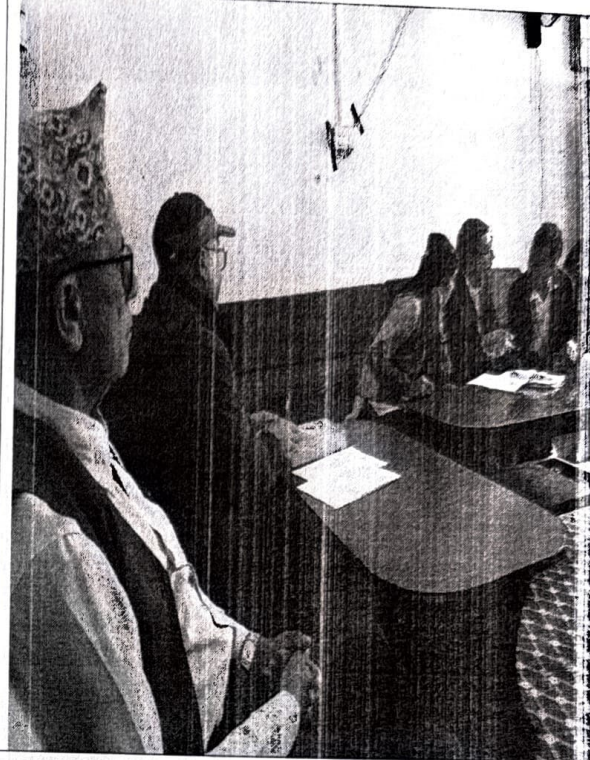


*[Handwritten signature]*

*[Handwritten signature]*

*[Handwritten signature]*

(अनुसूची-१-घ)  
पोषण कार्यक्रम अनुगमन: नौकुण्ड गाउँपालिका, परच्याड, रसुवा (तस्वीरहरू)



*Arup*

*Arup*

*K. S. Subarna W*

(अनुसूची-१-ड)

पोषण कार्यक्रम अनुगमन: उत्तरगया गाउँपालिका, लहरेपौवा, खाल्टे रसुवा (तस्वीरहरू)



*Arumden!*  
*रसुवा*

*[Handwritten Signature]*