

रसुवा जिल्लास्थित जिरो किलो अम्बास भोर्ले पाञ्चाङ्ग सडक बाकि खण्ड, नौकुण्ड गाउँपालिका, रसुवा  
आयोजनाको अनुगमन प्रतिवेदन

१) पृष्ठभूमि:

नेपालको संविधानको धारा २२० बमोजिम जिल्ला भित्रका गाउँपालिका र नगरपालिकाहरूबीच समन्वय गर्न एक जिल्लासभा रहने व्यवस्था छ। जिल्ला सभाको काम, कर्तव्य र अधिकार जिल्लाभित्रका गाउँपालिका र नगरपालिकाबीच समन्वय गर्ने, विकास तथा निर्माण सम्बन्धी कार्यमा सन्तुलन कायम गर्न सोको अनुगमन गर्ने, जिल्लामा रहने संघीय र प्रदेश सरकारी कार्यालय र गाउँपालिका र नगरपालिकाबीच समन्वय गर्ने र प्रदेश कानूनबमोजिमको अन्य कार्यहरू गर्ने हुनेछन्।

सोही अनुरूप विकास तथा निर्माण सम्बन्धी कार्यको अनुगमन गर्न जिल्ला समन्वय समितिको कार्यालयमा एक वटा इन्जिनियर र एक वटा सब-इन्जिनियर रहने गरी अनुगमन तथा मूल्याङ्कन शाखाको समेत व्यवस्था गरिएको छ।

स्थानीय सरकार सञ्चालन ऐन, २०७४ को परिच्छेद १२ बमोजिम विकास निर्माणसम्बन्धी जिल्लाभित्रका गाउँपालिका वा नगरपालिका बीचको विकास निर्माणका विषय पहिचान गर्न तथा व्यवस्थापन गर्न आवश्यक समन्वय गर्ने, जिल्लाभित्र सरकारी तथा गैरसरकारी क्षेत्रबाट सञ्चालित विकास निर्माण सम्बन्धी कार्यक्रमको विवरण तयार गरी त्यस्ता कार्यक्रमको प्रभावकारिता तथा व्यवस्थापनका विभिन्न चरणमा अनुगमन गर्ने, त्यस्ता कार्यक्रमको प्रतिफलका सम्बन्धमा क्षेत्र वा समुदायगत, विषय क्षेत्रगत र पर्यावरणीय सन्तुलन कायम गर्न आवश्यक सुझाव वा मार्गदर्शन दिने र त्यसरी दिएका सुझाव वा मार्गदर्शनलाई सार्वजनिक गर्ने, जिल्लाभित्रको विकास तथा निर्माण सम्बन्धी कार्यमा सन्तुलन कायम गर्न गैरसरकारी सङ्घ संस्था तथा निजी क्षेत्रसँग समन्वय गर्ने, जिल्लाभित्रको विकास तथा निर्माण सम्बन्धी कार्यमा सन्तुलन भए नभएको सम्बन्धमा अध्ययन, अनुसन्धान तथा अनुगमन गरी विकास निर्माण सम्बन्धी कार्यमा सन्तुलन कायम गर्नको लागि मन्त्रालय, स्थानीय तह सम्बन्धी विषय हेर्न प्रदेश सरकारको मन्त्रालय तह आवश्यकता अनुसार सम्बन्धित गाउँपालिका तथा नगरपालिकालाई समेत सुझाव दिने, जिल्लाभित्रका विकास तथा निर्माणलाई प्रभावकारी बनाउनको लागि वर्षको कम्तीमा एक पटक वार्षिक समिक्षाको कार्यक्रम आयोजना गरी सो जिल्लाबाट सङ्घीय संसद र प्रदेश सभामा प्रतिनिधित्व गर्ने संसद-सदस्यलाई आमन्त्रण गरी सुझाव लिने जस्ता कार्यको व्यवस्था गरिएको छ।

२) सन्दर्भ

नेपाल सरकारले जिल्ला स्थित निकायहरूबाट सञ्चालन हुने विकास निर्माण एवम् अन्य आयोजनाहरूको अनुगमन तथा मूल्याङ्कन गर्न जिल्ला समन्वय समितिको कार्यालय, रसुवलाई अनुगमन मूल्याङ्कन तथा भ्रमण खर्च शिर्षकमा बजेट विनियोजन गरेको छ। त्यस्तै सोही कार्यलाई निरन्तरता दिन वागमती प्रदेश सरकारले समेत प्रदेश तथा स्थानीय तहमा सञ्चालित कार्यक्रमहरूको अनुगमन मूल्याङ्कन खर्च शिर्षकमा बजेट विनियोजन गरेको छ। प्राप्त अवलोकन तथा तथ्यहरूका आधारमा तयार गरिएको यस

प्रतिवेदनले विकास आयोजनालाई अझ दिगो, प्रभावकारी, पारदर्शी र जनमुखी बनाउनेतर्फ आवश्यक सुधारका सुझावहरू प्रस्तुत गर्दछ।

### ३) अनुगमनकर्ता:

जिल्ला स्थित निकायहरूबाट सञ्चालन हुने विकास निर्माण आयोजनाहरूको अनुगमन गर्ने उद्देश्यले देहाय बमोजिमको टोलीद्वारा स्थल निरीक्षण, सरोकारवालासँगको परामर्श, प्राविधिक मूल्यांकन तथा आवश्यक कागजात अध्ययनसमेतको माध्यमबाट अनुगमन कार्य सम्पन्न गरिएको छ।

- ❖ जिल्ला समन्वय समितिको कार्यालय, रसुवाबाट
  - श्री दिप राज बस्नेत (इन्जिनियर)
- ❖ पूर्वधार विकास कार्यालय, रसुवाबाट
  - रविन महर्जन (कार्यालय प्रमुख)
  - धर्माराज खड्का (इन्जिनियर)
  - आषिस तामाङ (सब- इन्जिनियर)
  - रोशन बस्नेत (लेखा अधिकृत छैटौं)

### ४) अनुगमन मिति:

यस आयोजनाको स्थलगत अनुगमन मिति २०८२ साल पुष ४ गतेदेखि मिति २०८२ साल पुष ७ गतेसम्म सम्पन्न गरिएको हो।

### ५) अनुगमन भएको आयोजना, स्थान र कार्यालयहरू:

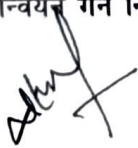
यस अनुगमन अन्तर्गत देहाय बमोजिमको आयोजना सञ्चालन भइरहेको अवस्थाको स्थलगत अवलोकन गरिएको हो।

क. जिरो किलो अम्बास भोर्ले पाञ्चाङ सडक बाकि खण्ड, नौकुण्ड गाउँपालिका, रसुवा।

अनुगमन भएको कार्यालय: आयोजना कार्यान्वयन गर्ने कार्यालय, पूर्वधार विकास कार्यालय, रसुवाको उपस्थितिमा अनुगमन सम्पन्न गरिएको छ।

### ६) अनुगमन संलग्न अन्य विवरण:

- सम्झौता नं. IDO/NUWAKOT/W/NCB/12/079/80
- योजनाका कार्यहरू: Earthwork, Drainage, Cross Drainage & Structural Pavement, Road Furniture & Traffic Safety measures
- योजनाको नाम: जिरो किलो अम्बास भोर्ले पाञ्चाङ सडक बाकि खण्ड
- कार्यान्वयनको गरिने स्थान: नौकुण्ड गाउँपालिका, रसुवा
- बजेटको स्रोत: बागमती प्रदेश सरकार
- कार्यान्वयन गर्ने निकाय: पूर्वधार विकास कार्यालय, रसुवा



- योजना कार्यान्वयनको प्रक्रिया: निर्माण ठेक्का मार्फत (बहुवर्षीय योजना)
- निर्माण व्यवसायी/ उपभोक्ता समितिको नाम: Himdung & Thokar Construction Company
- स्वीकृत श्रोतहरू: बागमती प्रदेश सरकार
- सम्झौता रकम: २४१४९४४९३.१७/-
- सम्झौता मिति: २०८०/०५/२१ गते
- कार्यारम्भ आदेश मिति: २०८२/०५/२८ गतेदेखि
- सुरुको सम्झौता म्याद: २०८२/०५/२८ गतेसम्म
- सम्पन्न हुने मिति: २०८३/०३/३० गतेसम्म (पहिलो म्याद थप)
- निर्माण कार्यको भौतिक विवरण: ७०% प्रगति
- निर्माण कार्यको आर्थिक विवरण: ५६% प्रगति
- निर्माणको हालको अवस्था: Subgrade and Subbase work running.

#### ७. योजनामा देखिएका कमजोरीहरू:

- कार्यस्थलमा खटिएका ज्यामी कामदारहरूले PPE (Personal Protective Equipment) प्रयोग नगरेको देखिएकोले कामदारहरूको सुरक्षामा ध्यान दिनपर्ने।
- सडक योजना बिस्तार कार्य वन क्षेत्रमा समेत हुने र सडक मापदण्ड अनुसार स-साना रुख बुट्यान हटाउनु पर्दा लाइटटाड राष्ट्रिय निकुञ्ज र आयोजना सञ्चालन गर्ने निकायबीच कानुनी विषयको समन्वयको कमीले समयमानै आयोजना सम्पन्न गर्न कठिनाई देखिएको
- योजनामा व्यक्तिगत जग्गा परेकोले जग्गा प्राप्तिको समस्या
- सबै निकाय पक्षहरूले आयोजना सञ्चालन भइरहेको क्षेत्र सजिलै पहिचान गर्नको लागि संकेतहरू राखेको नदेखिएको
- आयोजना स्थलमा सम्बन्धित जिल्लाको, स्थानीय कामदारहरूको दक्षताको अभावले बाहिरी जिल्लाबाट कामदारहरूबाट काम भएको देखिएको
- सडक निर्माण सम्बन्धी सामग्रीहरू (ढुङ्गा बाहेक) छिमेकी जिल्लाबाट ध्वानी गराई प्रयोग गरिएको देखिएको
- आयोजना सञ्चालन गर्ने निकाय बाहेक अन्य निकाय, संस्थाबाट आयोजनाको अनुगमन तथा निरीक्षण समय समयमा गरेको नदेखिएको

#### ८ सुझावहरू

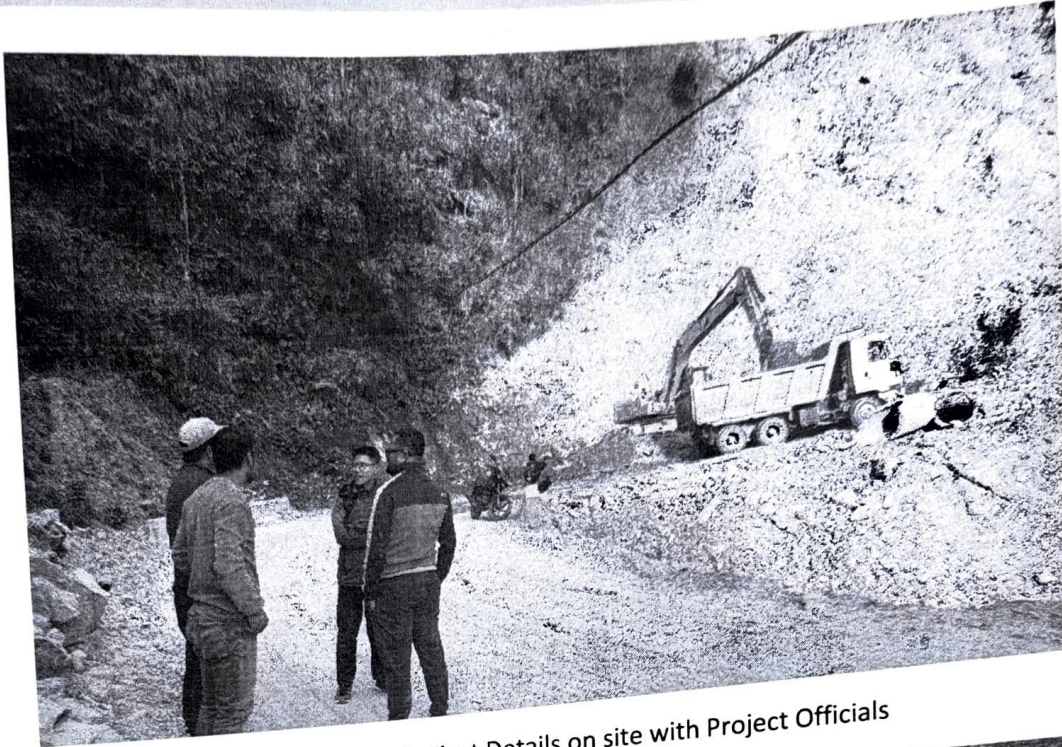
- कार्यस्थलमा खटिने ज्यामी तथा कामदारलाई अनिवार्यरूपमा PPE प्रयोग गराउने व्यवस्था कडाइका साथ कार्यान्वयन गर्न निर्देशन दिने
- आयोजनास्थल, जोखिम क्षेत्र, काम भइरहेको भाग आदि पहिचान गर्न आवश्यक साइनबोर्ड, सूचना चिन्ह तथा सुरक्षित मार्गनिर्देशन तुरुन्त राख्ने व्यवस्था गर्ने
- सम्बन्धित कानुनी प्रक्रिया (BES, IEE र EIA) समयमै पूरा गर्ने, अनुमति तथा स्वीकृति प्राप्त गर्ने, र निकुञ्जसँग समन्वय गर्ने
- आयोजनामा स्थानीय कामदारलाई प्राथमिकता दिने



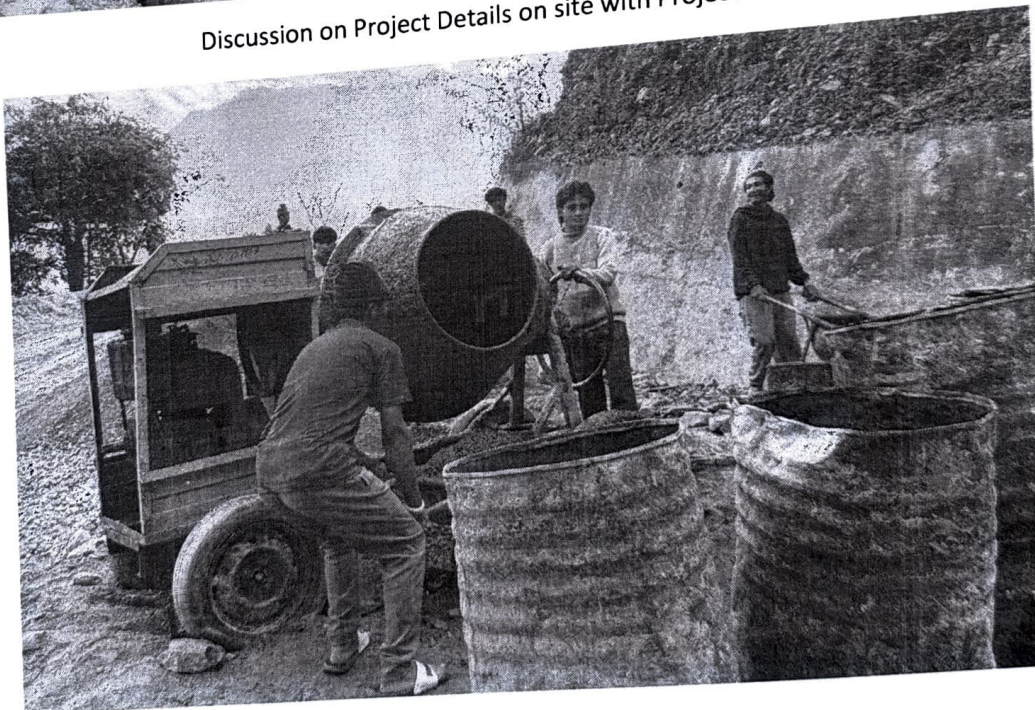
- सम्बन्धित सबै सरोकारवाला निकाय (जिल्ला प्रशासन कार्यालय, स्थानीय तह, वन कार्यालय, जिल्ला समन्वय समिति, प्राविधिक कार्यालय आदि) बीच अनुगमन तालिका (Monitoring Schedule) तयार गरी नियमित संयुक्त अनुगमनको व्यवस्था गर्ने
- निर्माण सामग्री स्थानीय स्तरमा उपलब्ध गराउन सकिने सम्भावनाको प्रारम्भिक अध्ययन (Material Assessment) गरी स्थानीय स्रोत साधन उपयोगलाई बढावा दिने



९. तस्विरहरू



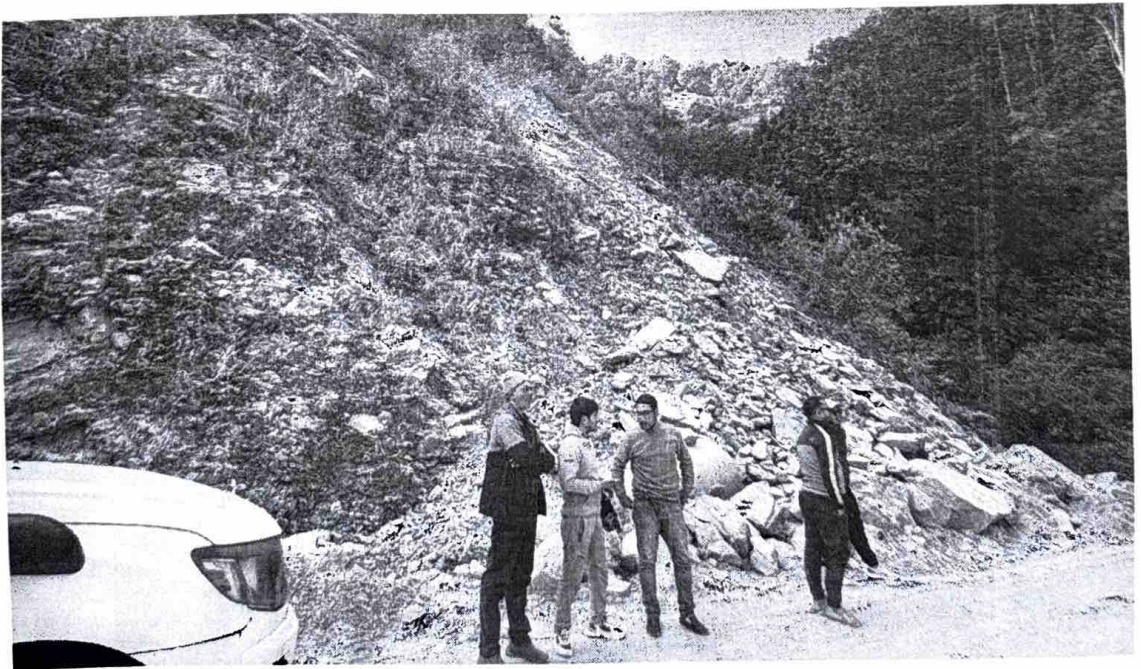
Discussion on Project Details on site with Project Officials



Equipment and Workmanship of the project at site



Monitoring on material mix and quality of work



Discussion on Landside problem and its possible measures

*Handwritten signature*